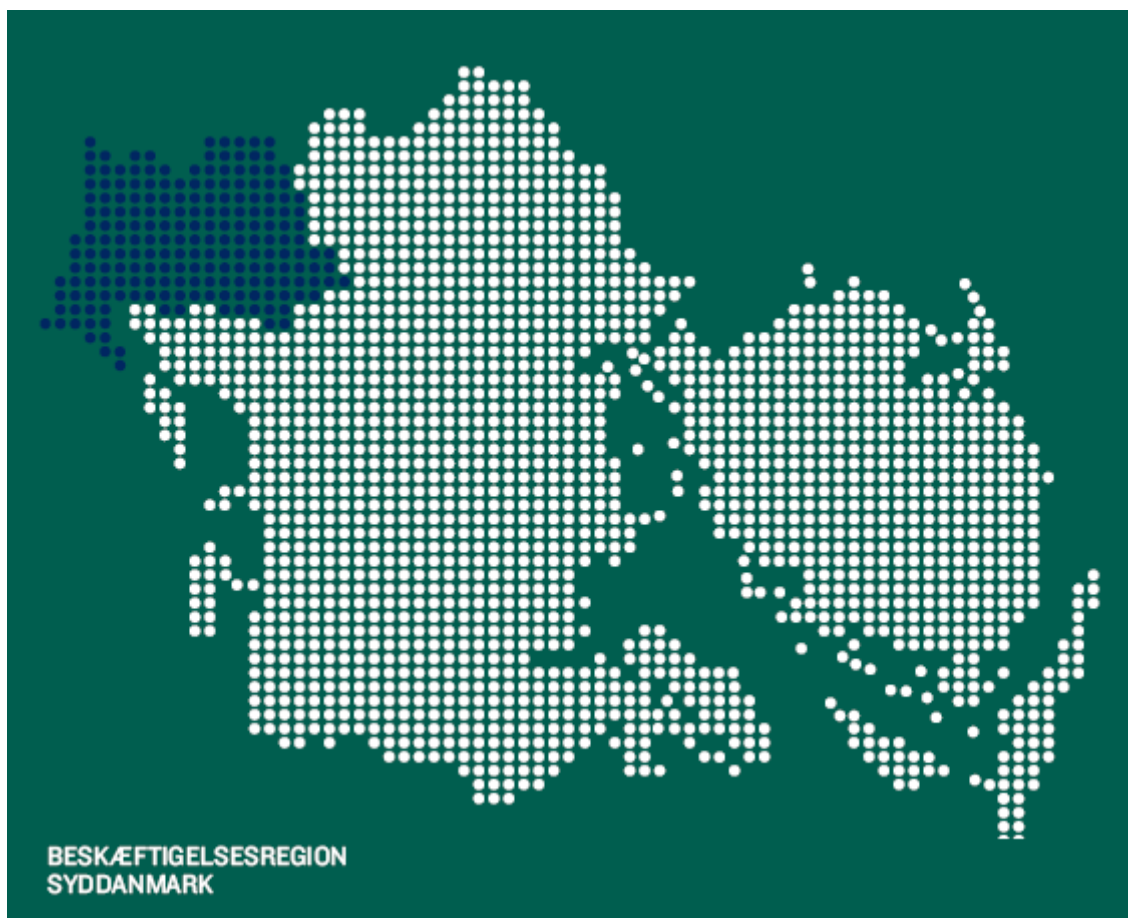


OPFØLGNING PÅ BESKÆFTIGELSESINDSATSEN I **VARDE** KOMMUNE

Til Job- og arbejdsmarkedsudvalget og LBR

OPFØLGNING 1. KVT. 2013



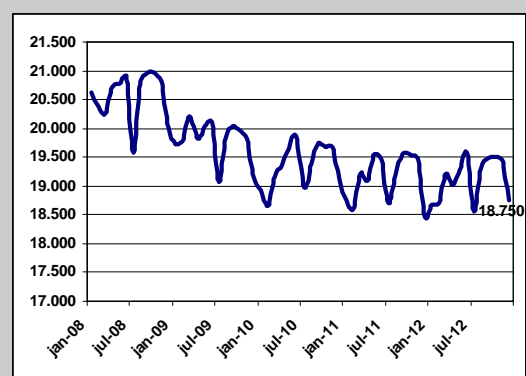
Opfølgning på beskæftigelsesindsatsen i Varde Kommune

I denne rapport sættes hvert kvartal fokus på to væsentlige udfordringer i beskæftigelsesindsatsen i Varde Kommune. Denne gang på indsatsen for at få unge i uddannelse og virksomhedssamarbejdet. Til sidst i rapporten er der en kort status på de nye ministermål.

I rapporten sammenlignes Varde med en klynge af kommuner, nemlig Faxe, Køge, Lemvig, Næstved, Thisted og Vejen. Disse kommuner er valgt, fordi de har samme rammevilkår som Varde.

Kort om arbejdsmarkedet og beskæftigelsesindsatsen i Varde Kommune

Figur 1: Udviklingen i antallet af lønmodtagere efter bopæl



Kilde: Jobindsats.dk

Svag stigning i beskæftigelsen

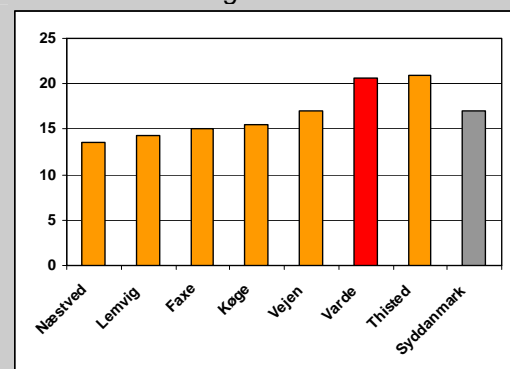
Antallet af lønmodtagere med bopæl i Varde kommune er det seneste år steget en smule med 1,6 pct. Det svarer til, at der i dag er ca. 300 flere beskæftigede end for 1 år siden. På regionsplan har der været et fald på 0,9 pct. i samme periode.

De seneste 2 år har der været tale om en mere flad udvikling i antallet af beskæftigede i forhold til umiddelbart efter at krisen brød ud. Fra januar 2008 – før krisen brød ud – til december 2012 er antallet af beskæftigede faldet med ca. 1.900 personer, svarende til 9 pct.

Fortsat behov for fokus på ledige i risiko for at opbruge deres dagpenget

Ledigheden har været stigende det forløbne år, men langtidsledigheden har dog været faldende i Varde. Det seneste år er ledigheden således steget med 2,4 pct. mens langtidsledigheden er faldet med 10 pct.

Figur 2: Andel ledige der har modtaget akutbrev som efterfølgende er afmeldt til job eller uddannelse. Kun ledige der ikke har haft falddato uge 8 2013



Kilde: jobindsats.dk

I alt 280 ledige i Varde har modtaget brev fra deres a-kasse om, at de er i fare for at opbruge deres dagpenget i 1. halvår 2013 og dermed er omfattet af akutpakkeindsatsen.

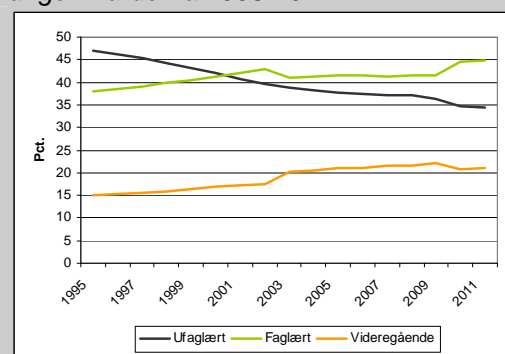
En stor del af disse er dog igen afmeldt fra dagpenge. I Varde er 42 pct. af de ledige, der endnu ikke har haft falddato, afmeldt fra dagpenge. Knap 21 pct. er afmeldt til job og uddannelse jf. figur 2. Varde har dermed en højere andel, der er afmeldt til job og uddannelse end klyngen og regionen generelt.

Tilknytning af en personlig jobformidler, der kan give den ledige en håndholdt indsats og hjælpe i alle led af jobsøgningen, kan for mange ledige være et nyttigt instrument. 50 pct. af de ledige i risikogruppen i Varde har tilknyttet en personlig jobformidler. Det er under gennemsnittet i regionen.

Et godt samspil med de lokale virksomheder er centralt både i forhold til at skaffe jobrotations-, voksenlærlinge-, løntilskuds- og praktikpladser og i forhold til at afdække, hvor der er jobåbninger for ledige i risikogruppen, herunder akutjob. Til og med uge 8 havde der i alt været slået 124 akutjob op i Varde, heraf 21 private. Sat i forhold til beskæftigelsesstørrelse har Varde samlet set lige så mange opslåede akutjob som regionen.

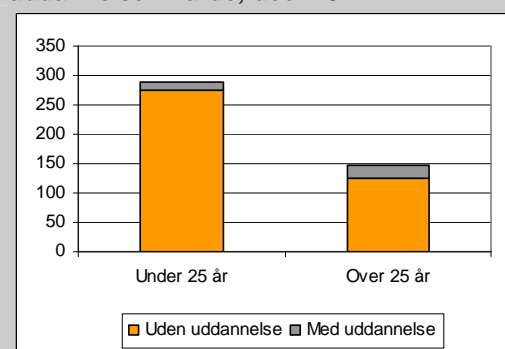
Unge uden uddannelse rammes hårdere af ledighed – også fremadrettet

Figur 3: Udvikling i uddannelsesfordelingen blandt de beskæftigede 16-64-årige i Varde fra 1995-2011



Kilde: Jobindsats.dk.

Figur 4: Antal kontanthjælpsmodtagere med og uden kompetencegivende uddannelse i Varde, dec. 2012



Kilde: Jobindsats.dk og "Alle kan gøre nytte – regeringens udspil til en kontanthjælpsreform"

Ufaglærte rammes hårdere af ledighed

Uddannelsesniveautet blandt de beskæftigede er historisk set steget år for år. Som figur 3 viser, har den økonomiske krise dog betydet, at faldet i beskæftigelsen i Varde især er gået hårdt ud over gruppen af ufaglærte. Udviklingen på arbejdsmarkedet betyder, at antallet af ufaglærte jobs også fremadrettet forventes at falde. For at kunne modsvare kompetencebehovet, og for at unge kan få en stærk tilknytning til arbejdsmarkedet, er det afgørende at så mange som muligt påbegynder og gennemfører en erhvervskompetencegivende uddannelse.

Et stort uddannelsespotentiale hos de unge

440 unge under 30 år var i december 2012 på kontanthjælp i Varde. På landsplan har 95 pct. af de 18-24 årige og 86 pct. af de 25-29 årige kontanthjælpsmodtagere ikke en erhvervskompetencegivende uddannelse¹. Det svarer til at ca. 275 18-24 årige og ca. 125 25-29 årige kontanthjælpsmodtagere i Varde er uden en erhvervskompetencegivende uddannelse, jf. figur 4. Den nuværende lovgivning giver mulighed for at give unge under 25 år et uddannelsespålæg. Regeringens udspil til en kontanthjælpsreform sætter fokus på ret og pligt til uddannelse for alle unge – også de 25-29 årige. Og der er et betydeligt uddannelsespotentiale også blandt de 25-29 årige. En analyse for hele regionen viser f.eks. at over halvdelen af de under 30 årige på dagpenge og kontanthjælp som ikke har en uddannelse er uddannelsesegnede.

Udnyt uddannelsespotentialet for alle unge under 30 år

Der kan allerede nu sættes fokus på at udløse uddannelsespotentialet for alle unge under 30 år. Der er dog stor forskel på i hvor høj grad det er lykkedes at få unge kontanthjælpsmodtagere over og under 25 år i uddannelse – både i Varde og i hele regionen. Af de unge, der var på kontanthjælp i 2011 i Varde lykkedes det i gennemsnit at få de 18-24 årige i uddannelse i 23 pct. af tiden mod et gennemsnit på 8 pct. af tiden for de 25-29 årige.

Unge uddannelsesegnede under 25 år skal have et uddannelsespålæg, men ofte er det ikke nok til at sikre den fornødne motivation til at gennemføre en uddannelse. Uddannelsespålægget skal derfor suppleres med vejledning om den unges uddannelsesmuligheder, samt hvis behov med støtteordninger som eksempelvis uddannelsesmentorer, der kan fastholde de unge i deres uddannelsesvalg.

For de 25-29 årige er det ligeledes vigtigt at motivere til og vejlede om uddannelse. Det kan for denne gruppe f.eks. suppleres med udvidet brug af voksenlærlingeordningen eller ved at skabe motivation og kvalificering af uddannelsesvalg gennem praktik eller løntilskudsjob inden valg af uddannelse.

Unge der ikke umiddelbart er i stand til at gå i uddannelse skal hjælpes til at blive uddannelsesparate. Det kan f.eks. være gennem virksomhedspraktikker rettet mod uddannelse eller et brobygningsforløb på en uddannelsesinstitution, evt. med tilknytning af mentorer. For nogen unge kan der være behov for at supplere beskæftigelsesindsatsen f.eks. med sociale eller sundhedsmæssige tilbud.

Fokusområder:

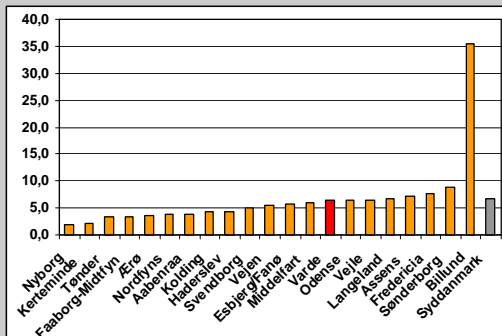
- Kan samarbejdet mellem jobcenter og uddannelsesinstitutioner styrkes for at sikre en god overlevering af unge, der påbegynder uddannelse?
- Kan brugen af støtteordninger, som eksempelvis uddannelsesmentorer, med fordel udvides?
- Kan brugen af uddannelsespålæg styrkes?
- Kan flere af de unge over 25 år motiveres og vejledes til at påbegynde en erhvervsuddannelse eller et voksenlærlinge forløb?

¹ "Alle kan gøre nytte – regeringens udspil til en kontanthjælpsreform"

Tættere kontakt og styrket dialog med virksomhederne

Et tæt samarbejde med de lokale virksomheder er centralt for en vellykket beskæftigelsesindsats. Et godt kendskab til behovene på arbejdsmarkedet er derfor vigtigt for at kunne hjælpe virksomhederne med at få den arbejdskraft, de efterspørger, og for at kunne målrette indsatsen i forhold til mulighederne på arbejdsmarkedet. Stillingsopslag i jobnet viser en stigning fra 201 til 283 opslag i Varde fra 4. kv. 2011 til 4. kv. 2012. Der har især været stigning inden for sundhed, undervisning og pædagogik, men også områder som bygge/anlæg rengøring og metalområdet – altså områder, hvor der er mange jobs, der kan varetages af ufaglærte ledige.

Figur 5: Antal opslåede akutjob pr. 1.000 beskæftigede



Kilde: jobindsats.dk

Tabel 1: Andel arbejdssteder (offentlige og private) med dagpenge- eller kontanthjælpsmodtager i praktik eller løntilskud, 3. kv. 2012

	Varde	Syddanmark
Branche i alt	15,3	17,9
Undervisning	42,9	51,2
Sundhed og socialvæsen	41,7	35,8
Kultur og fritid	35,3	31,8
Offentlig administration, forsvar og politi	20	35,9
Industri	19,3	20
Handel	19	18,6
Hoteller og restauranter	17,6	17,8
Andre serviceydelser mv	14,1	13,3
Rejsebureau, rengøring o.a. operationel service	11,4	18,7
Bygge og anlæg	10,4	12,2
Vidensservice	9,8	7,4
Transport	9,6	10,8
Ejendomshandel og udlejning	7,4	7,4
Information og kommunikation	6,7	10,4
Landbrug, skovbrug og fiskeri	3,4	5,6

Kilde: jobindsats.dk

Note: Kun brancher med mindst 10 arbejdssteder

Mange job besættes dog uden at være slået op. F.eks. var der i 2010 ca. 6.200 jobåbninger i Varde og kun 16 pct. af disse var slået op i jobnet.dk. En del har været slået op andetsteds, men mange stillinger besættes gennem uformelle kanaler som netværk og uopfordrede henvendelser. For at sikre gennemslagskraften på arbejdsmarkedet er det således væsentligt med fokus på synlighed omkring jobåbningerne – f.eks. i forhold til akutjob.

Til og med uge 8 havde der i alt været slået 124 akutjob op i Varde, heraf 21 private. Sat i forhold til beskæftigelsesstørrelse har Varde lige så mange opslåede akutjob som regionen.

Styrket samarbejde om indsatsen

Et tæt samarbejde med virksomhederne er afgørende for at skaffe udsatte ledige i job. Erfaringer viser, at virksomhedsrettede tilbud bringer både jobklare og udsatte ledige tættere på arbejdsmarkedet. 15,3 pct. af Vardes arbejdssteder havde i 3. kvartal dagpenge- eller kontanthjælpsmodtagere i tilbud mod 17,9 pct. i regionen som helhed. Varde har en lavere samarbejdsgrad end regionen som helhed med flere af de større brancher. Der kan derfor være et potentiale i forhold til at øge samarbejdet både med disse brancher og med brancher, hvor der i dag kun er begrænset samarbejde. Jf. tabel 1 er det meget forskelligt i hvilket omfang brancherne har dagpenge-/kontanthjælpsmodtagere i tilbud.

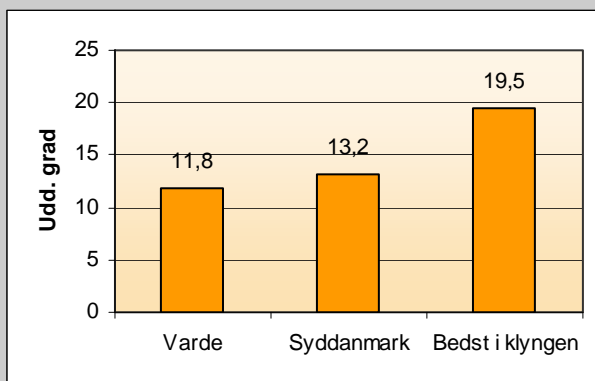
Jobrotation er et effektivt redskab til at hjælpe langtidsledige i arbejde, men kan også understøtte kompetenceudvikling i virksomhederne. Varde kan fortsat styrke brugen af jobrotation især i forhold til private virksomheder.

Fokusområder:

- Hvordan kan virksomhedernes rekrutteringsbehov understøttes bedst muligt?
- Kan jobåbninger i højere grad synliggøres så gennemslagskraften på arbejdsmarkedet styrkes?
- Kan samarbejdet om indsatsen med virksomhederne styrkes, f.eks. i forhold til at skaffe akutjob, jobrotationspladser, virksomhedsrettede pladser og fleksjob?

Kort status for de nye Ministermål

Fig. 6. Uddannelsesgraden for unge uden erhvervskompetencegivende uddannelse, jan.-12 – aug. 12*



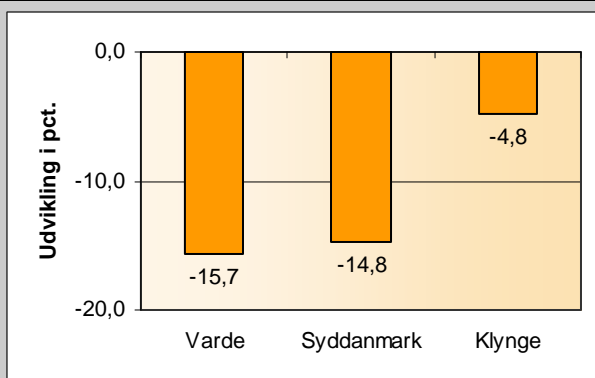
*For nuværende kan der ikke beregnes et gennemsnit for klyngen hvorfor målingen 'bedst i klyngen' er medtaget i denne måling.

Uddannelsesgrad for unge uden erhvervskompetencegivende uddannelse

I perioden januar-august 2012 havde 587 dagpenge- og kontanthjælpsmodtagere uden kompetencegivende uddannelse i alderen 15-29 år været i kontakt med Jobcenter Varde. De unge havde været i uddannelse ca. 12 pct. af tiden, efter de havde meldt sig i jobcentret.

Uddannelsesgraden ligger således lidt lavere end niveauet for Syddanmark.

Fig. 7. Udvikling i tilgangen til permanente forsørgelsesydelse, jan. 12. – jan. 13

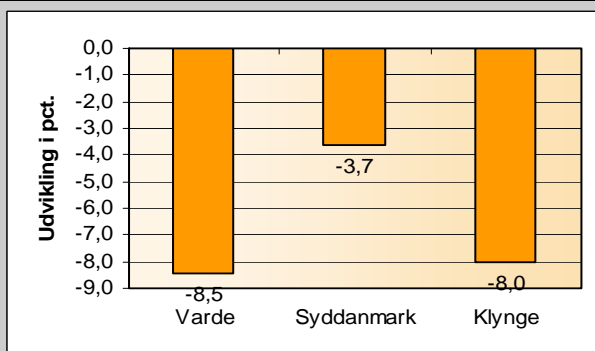


Tilgang førtidspension

Varde har reduceret nytilgang til førtidspension med ca. 16 pct. Denne reduktion er større end både reduktionen i klyngen og i Syddanmark.

I perioden jan-12 til jan-13 er der således kommet 167 nye førtidspensionister til i Varde. Set i forhold til befolkningens størrelse er tilgangen til førtidspension i Varde på niveau med gennemsnittet for klyngen og Syddanmark.

Fig. 8. Udvikling i antallet af langtidsledige, dec. 11 – dec. 12

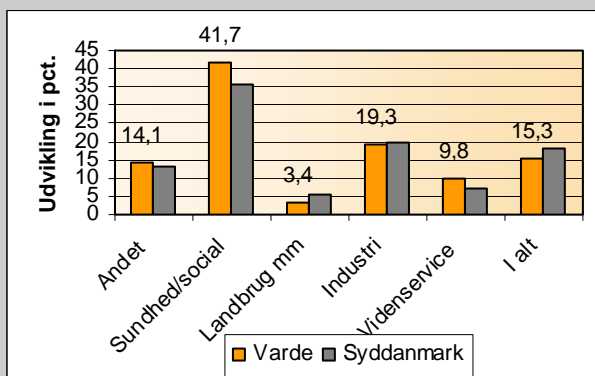


Langtidsledige

Antallet af langtidsledige er det seneste år faldet med 8,5 pct., hvilket er samme udvikling som i klyngen. Syddanmark har haft en lavere reduktion.

Udviklingen dækker over et fald i antallet af langtidsledige dagpengemodtagere, mens der for kontanthjælpsmodtagere har været en tilsvarende stigning i antallet af langtidsledige.

Fig. 9. Andelen af arbejdssteder med et virksomhedsrettet tilbud, 4.kvt. 2012, 5 største brancher



Virksomhedssamarbejdet

Varde har samarbejde med de lokale virksomheder omkring virksomhedsrettede tilbud på ca. 15 pct. af arbejdsstederne i kommunen.

Det er især private virksomhedspraktikker og offentligt løntilskud, der samarbejdes omkring.

Det seneste år har der samlet set været et fald i virksomhedsvendt aktivering på ca. 2 pct. i Syddanmark og klyngen, men Varde har fortsat den samme andel som for et år siden.